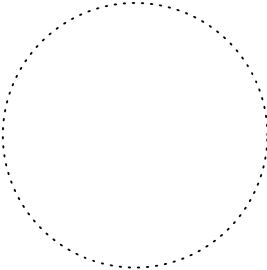
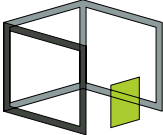


TATO DOKUMENTACE SLOUŽÍ PRO ÚČELY PROVEDENÍ STAVBY V ROZSAHU DLE VÝHL.Č. 499/2006 SB. JE URČENA SVÝM ROZSAHEM A PODROBNOSTMI ŘEŠENÍ PRO VÝBĚR ZHOTOVITELE STAVBY A NÁSLEDNOU REALIZACI. DOKUMENTACE STANOVUJE ZÁSADY, PODMÍNKY, NÁVRHY A PRINCIPY PRO DALŠÍ PŘÍPRAVU STAVBY. ÚDAJE V TÉTO DOKUMENTACI UVEDENÉ NELZE CHÁPAT A VYKLÁDAT SAMOSTATNĚ, ALE VŽDY V KONTEXTU VŠECH OSTATNÍCH ÚDAJŮ V DOKUMENTACI JAKO CELKU OBSAŽENÝCH (JAK V TEXTOVÉ TAK TAKÉ VÝKRESOVÉ ČÁSTI DOKUMENTACE).

JAKÁKOLIV ZMĚNA V DOKUMENTACI, KTERÁ MĚNÍ JEJÍ ZÁSADY, INDIVIDUÁLNĚ NEPROJEDNANÁ A NEOBJEDNANÁ U ZHOTOVITELE DOKUMENTACE, BUDE POKLÁDÁNA ZA PORUŠENÍ ZÁSAD TECHNICKÉHO ŘEŠENÍ A ZPRACOVATEL SI VYHRAZUJE PRÁVO PÍSEMNĚ INFORMOVAT O TĚTO SKUTEČNOSTI STAVEBNÍ ÚŘAD.

Z1			
OZNAČENÍ	PODROBNOSTI O ZMĚNĚ	DATUM	PODPIS

--

	Zodpovědný projektant	 <b>D2C</b> PROJEKT group s.r.o.  Gebauerova 4502/18 IČ: 07289227 615 00 Brno - Židenice DIČ: CZ07289277 +420 728 187 310 www.d2c.cz
	Ing. et Ing. Lukáš Císař	
	Vypracoval	
	Ing. Jakub Jirčík	

Místo stavby: Vachova 39/3, 602 00 Brno	Zakázkové číslo:	2020_132
Investor: Statutární město Brno, Dominikánské náměstí 196/1, 602 00 Brno	Datum:	14.01.2021
Stavba: ULICE VACHOVA 3 - OPRAVA BYTU č. 4	Stupeň:	DPS
	Měřítko:	
Část stavby:	Číslo výkresu:	Číslo paré:
Část PD: Dokumentace pro provedení stavby		
Obsah výkresu:  <b>A. PRŮVODNÍ ZPRÁVA</b>		

Tato dokumentace je duševním majetkem D2C PROJEKT group s.r.o. Nesmí být použita a kopírována třetí osobou, ji předána či jinak s ní nakládáno bez písemného souhlasu D2C PROJEKT group s.r.o.

## Preambule

· **Pokud tato projektová dokumentace bude užita pro výběr zhotovitele stavby pak:**

Dodavatel je povinen seznámit se před vypracováním a podáním cenové nabídky s celou projektovou dokumentací, fyzicky se seznámit s místní situací a stávajícím stavem stavby, a to s dostatečnou odbornou péčí pro řádné provedení díla. Veškeré takto odborně získané informace musí zahrnout do cenové nabídky a realizace díla. Dále dodavatel veškeré případné nesrovnalosti, nejasnosti, požadavky na upřesnění nebo upřesňující a doplňující názory a náměty na kvalitní, řádné a komplexní provedení celého díla projedná s investorem, popř. projektantem tak, aby vše bylo vyřešeno ještě před podáním cenové nabídky a mohlo toto být součástí případného výběrového řízení a smluvních vztahů pro stavbu. V případě jiného postupu, jdou veškeré vzniklé náklady k tíži zhotovitele

· Dodavatel je povinen provést komplexní seznámení se a komplexní kontrolu této projektové dokumentace a provést tzv. "Vytýkácí řízení" a tzv. "Ztotožnění" dodavatele s touto zadávací dokumentací. Kontrola bude provedena dodavatelem tak, aby dodavatel mohl garantovat komplexnost, více než standardní kvalitu, plnou navrhovanou a očekávanou funkčnost a včasnou dodávku a uvedení do provozu. Kontrola bude mimo jiné provedena na základě povinné komplexní fyzické kontroly a seznámení se stávajícím stavem a tedy nutných koordinací, vazeb, provozu, atd. Při této kontrole se bude vycházet z toho, že dodavatel je odborná firma jak na stavbu jako celek, tak na jednotlivé odborné části a budoucí provoz (obsluha, údržba, kontroly a servis, atd.) a tyto odborné znalosti při této kontrole plně využije. Na základě tohoto seznámení a kontroly, dodavatel provede s investorem tzv. "Vytýkácí řízení", během něhož dodavatel přednese veškeré případné nesrovnalosti, nejasnosti, požadavky na upřesnění nebo upřesňující a doplňující názory. Vytýkácí řízení svolává dodavatel za účasti investora a z vytýkácího řízení se provede zápis. Pokud "Vytýkácí" řízení neproběhne" má se za to, že dodavatel se se zadávací dokumentací tzv. "Ztotožnil" a plně za dokumentaci přebírá odpovědnost. Pokud "Vytýkácí" řízení proběhne" má se rovněž za to, že dodavatel se se zadávací dokumentací tzv. "Ztotožnil" a plně za dokumentaci přebírá odpovědnost, mimo bodů u kterých vznesl objektivní, důkazy podloženou a srozumitelně zdůvodněnou připomínku u které nebylo dosaženo dohody o způsobu řešení. Stavba nesmí být zahájena bez vyřešení všech připomínek a tzv. "Ztotožnění" se dodavatele se zadávací dokumentací, a tedy ztotožnění musí předcházet dopracování této zadávací dokumentace na prováděcí a dílenskou dokumentaci dodávané a prováděné dodavatelem (dále realizační dokumentace). Kontrolu a všechny z ní vzešlé připomínky, které by dodavatel mohl uplatňovat ve "Vytýkácí" řízení, musí případný dodavatel, resp. zájemce, předložit již do výběrového řízení. K následným připomínkám již investor nemusí přihlížet a jejich řešení jde k tíži dodavatele stavby.

· Pro řádnou realizaci díla, před započítáním montáže a objednáním materiálu, je dodavatel povinen provést dopracování této dokumentace na výrobní, montážní a dílenskou dokumentaci (realizační dokumentaci), a to zejména s ohledem na jeho konečný výběr typů a výrobců jednotlivých výrobků a zařízení a s ohledem na jejich skutečné parametry, návody výrobců, na své firemní know-how, atd. Tuto svoji realizační dokumentaci pak musí, před započítáním díla, resp. před započítáním montáže a objednáním materiálu, projednat a odsouhlasit s investorem. Součástí tohoto projednání bude i deklarace (např. doložení výpočtů, soulad s návody výrobců, soulad s touto projektovou dokumentací,...), provozních a charakteristických parametrů včetně deklarace projektem požadovaných funkcí, parametrů a charakteristik. Deklarace pouhým prohlášením bez objektivních prokázání tvrzení není možná. Součástí zhotovitelovi realizační dokumentace pak bude i komplexní výkaz výměr pro řádnou a komplexní realizaci stavby. Teprve po schválení zhotovitelovi realizační dokumentace investorem se může započít s realizací. Investor schválením zhotovitelovi realizační dokumentace na sebe nepřebírá jakékoli případné důsledky z vad této dokumentace. Stavba pak bude realizována dle zhotovitelovi realizační dokumentace.

· Oceňování všech položek musí být prováděno v kontextu celé projektové a zadávací dokumentace (výkresová část, textová část) a to jak jednotlivých projektových částí tak průvodních, souhrnných a jiných částí (např. plán BOZP, dokumenty dotčených orgánů státní zprávy, dokumenty správců sítí technické infrastruktury, dokumenty o ochranných pásmech, ...), s respektováním všech požadavků výrobců jednotlivých dodavatelem zvolených výrobků a dle platných legislativních předpisů, norem, technických doporučení a odborných profesních znalostí s cílem dosažení včasné, kvalitní, kompletní a funkční realizace stavby

· U všech používaných výrobků a materiálů je od dodavatelů vyžadováno ujištění o vydání prohlášení o shodě" podle ustanovení §13, odst. 5, zákona č.22/1997 sb. ve znění pozdějších předpisů.

· Všechny výrobky, zařízení, atd. musí být instalovány dle návodu výrobce se všemi doplňky a příslušenstvími dle návodu a doporučení výrobce

· Jsou-li ve výkresové dokumentaci odkazy na obchodní jméno (konkrétní výrobek), projektant v souladu s §44, odst. 9, zákona č.137/2006 sb., připouští použití jiných, kvalitativně a technicky obdobných řešení s tím, že uvedený výrobek je nutno chápat jako minimální technický standard.

## A1. Identifikační údaje

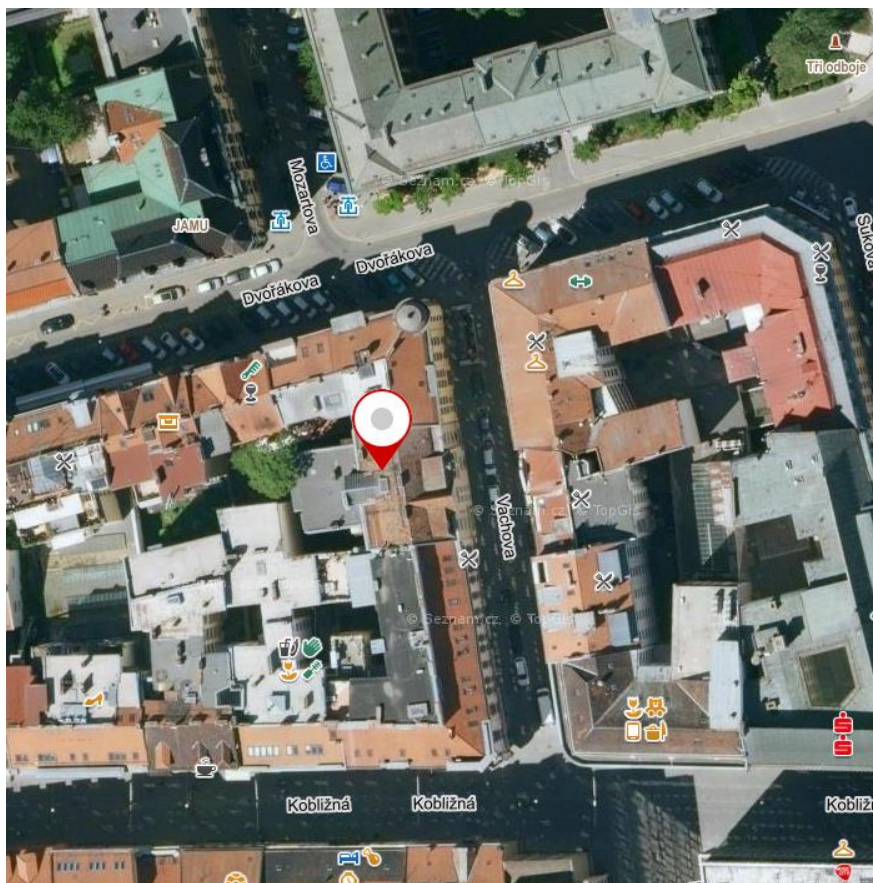
### A.1.1 Údaje o stavbě

Název stavby:

**Ulice Vachova 3 – Oprava bytu č.4**

Místo stavby:

Ulice Vachova 39/3, 602 00 Brno,  
k.ú. Město Brno, parc.č. 113



### A.1.2 Údaje o stavebníkovi

Objednat:

**Statutární město Brno**

Městská část Brno-střed

Dominikánské náměstí 196/1, 602 00 Brno

### A.1.3 Údaje o zpracovateli dokumentace

Zpracovatel dokumentace:

D2C PROJEKT group s.r.o.

Gebauerova 18, 615 00, Brno-Židenice

IČ: 072 89 227

DIČ: CZ 072 89 227

Hlavní projektant:

Ing. et Ing. Lukáš Císař

Vypracoval:

Ing. Jakub Jirčík

## A.2 Členění stavby na objekty a technická a technologická zařízení

*Řešená stavba se skládá z těchto stavebních objektů:*

SO.01 - Bytová jednotka ulice Vachova 3, byt č. 4, max. výška +3,27 m, S=59,69 m<sup>2</sup>

## A.3 Seznam vstupních podkladů

Pro vypracování projektové dokumentace byly použity následující výchozí podklady:

- Seznam nutných oprav bytu a požadavků na projekt od investora
- Seznam požadavků na projekt od zástupce investora-Ing. Ivo Hroš
- Podmínky závazných stanovisek dotčených orgánů
- Aktuální výpis z katastru nemovitostí a kopie katastrální mapy dotčeného území
- Místní šetření + informace od investora
- Fotodokumentace objektu
- Platné normy, vyhlášky a předpisy
- Katalogy stavebních materiálů
- Projektová dokumentace stávajícího stavu v souborech .dwg „Vachova 3“, zhotovitel Ateliér, Svatopluka Čecha 35, 612 00 Brno, generální projektant Ing. Arch. Michal Kristen, z června 2018